

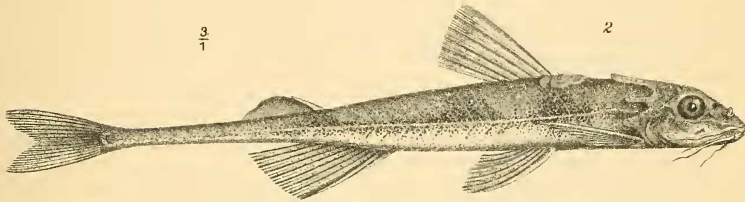
$\frac{2.5}{1}$

1



$\frac{1}{1}$

1a



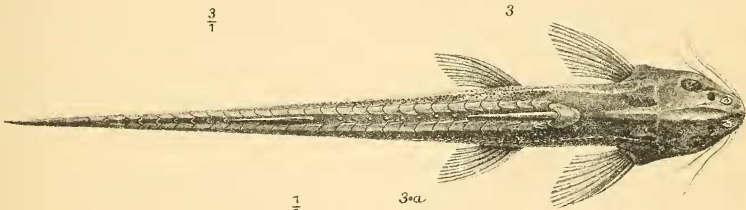
$\frac{3}{1}$

2



$\frac{1}{1}$

2a



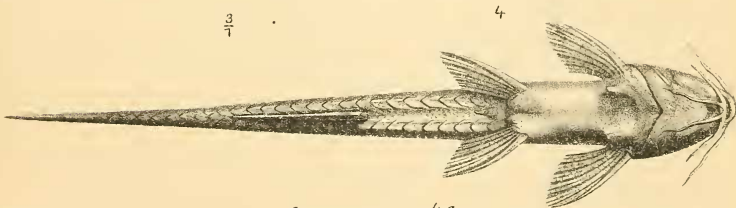
$\frac{3}{1}$

3



$\frac{1}{1}$

3a



$\frac{3}{1}$

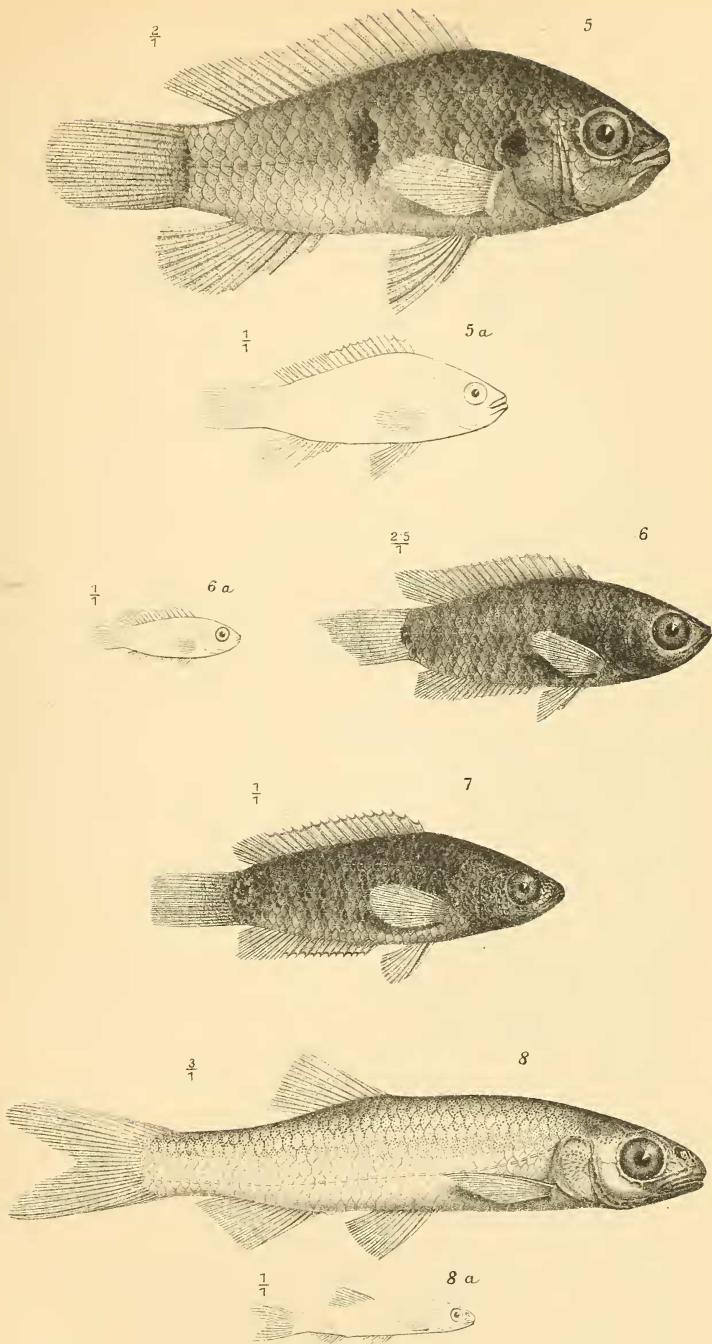
4



$\frac{1}{1}$

4a



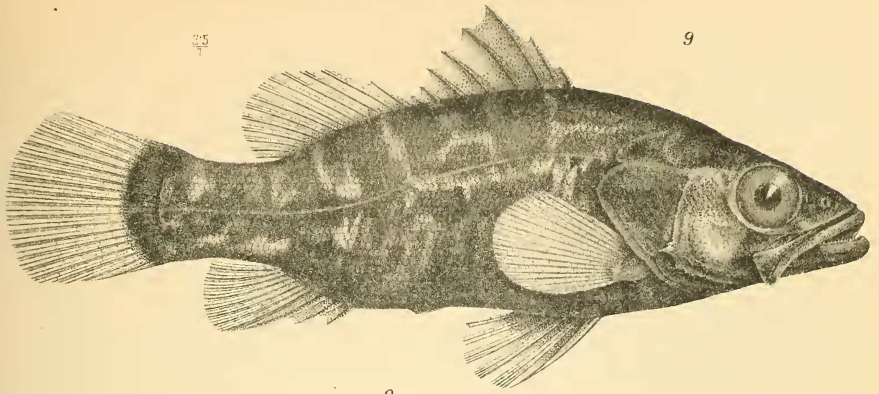


Fleischmann, n. d. N. lith.

Druck von Alb. Berger, Wien, VIII.

itzungsberichte d. kais. Akad. d. Wiss., math.-naturw. Klasse, Bd. CXV, Abt. I. 1906.





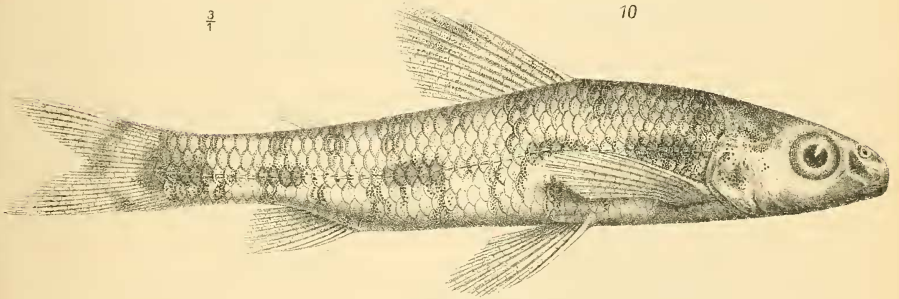
9a

$\frac{1}{7}$



$\frac{3}{7}$

10



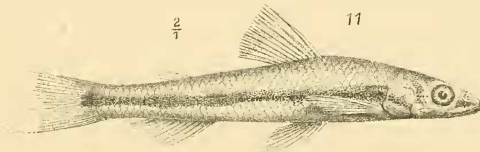
$\frac{1}{7}$

10 a



$\frac{2}{7}$

11



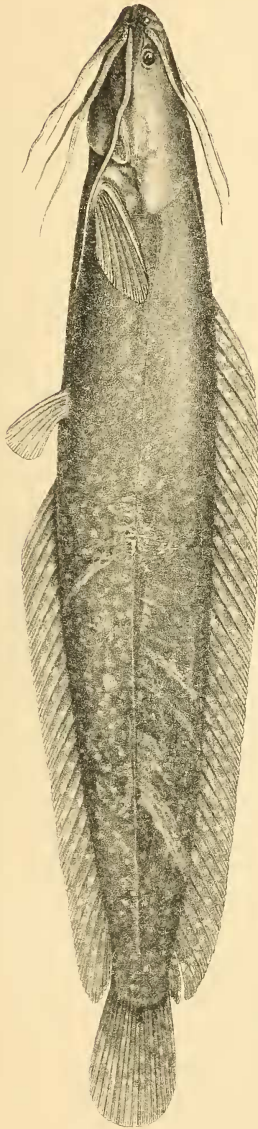
$\frac{1}{7}$

11a



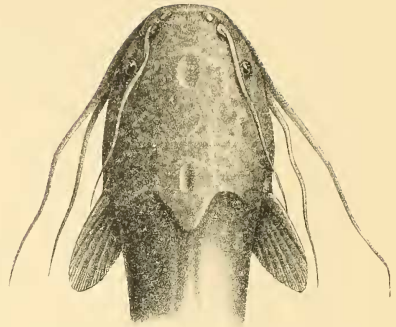


12



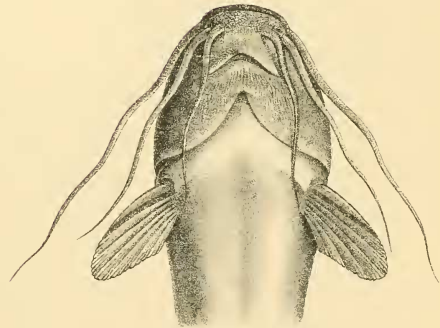
$\frac{1}{7}$

13



$\frac{1}{7}$

14



$\frac{1}{7}$





Ergebnisse der mit Subvention aus der Erbschaft Treitl unternommenen zoologischen Forschungsreise Dr. F. Werner's nach dem ägyptischen Sudan und Nord-Uganda.

VII. Araneida

von

Eugène Simon in Paris.<sup>1</sup>

(Vorgelegt in der Sitzung am 12. Juli 1906.)

Ich gebe nachstehend eine Aufzählung von 45 Arten von Spinnen, welche von Herrn Dr. Franz Werner im Verlaufe seiner Forschungsreise nach dem oberen Nil, namentlich bei Khor Attar nahe der Einmündung des Sobat in den Weißen Nil sowie bei Mongalla und Gondokoro, an der Grenze von Sudan und Uganda gesammelt worden sind.

Dieser Teil des Sudan stellt keine wohldefinierte faunistische Region vor; die Arachniden, welche ihn bevölkern, sind größtenteils Arten, deren sehr ausgedehntes Verbreitungsgebiet sich entweder längs des Nils bis zum Mittelmeer erstreckt (*Palpimanus gibbulus*, *Cyrtophora citricola* etc.) oder aber die ganze weite Wüstenzone einnimmt, welche von der Westküste Mauritanien bis zum Roten Meere hinzieht (*Pterotricha Schaefferi*, *Menemerus animatus* etc.); indessen mischt sich unter sie auch eine gewisse Anzahl von Formen, welche mehr ausgesprochen tropisch sind und große Analogien zu denjenigen von Mozambique und vom Congo aufweisen (*Gea nilotica*, *Pycnacantha tribulus*, *Rhytimna Werneri* etc.).

<sup>1</sup> Die nachstehende, in französischer Sprache abgefaßt gewesene Einleitung wurde von mir auf Wunsch des Verfassers übersetzt.

Dr. F. Werner.

Ich gebe vorerst das Verzeichnis der bisher veröffentlichten Arbeiten über die Arachniden des Sudan und der benachbarten Regionen, Oberägyptens, Äthiopiens und der Somali- und Gallaländer.

- L. Koch, Ägyptische und Abyssinische Arachniden, gesammelt von C. Jeckeli. Nürnberg 1875.
- P. Pavesi, Studi s. Aracnidi Africani. III. Aracnidi del regno di Scioa; in Ann. Gen., XX, 1883.
- Aracnidi raccolti dal conte Bouturlin ad Assab e Massaua; in Bull. soc. ent. ital., XIII, 1885 (p. 197).
  - Aracnidi raccolti nel paese dei Somali dall'ing. L. Bricchetti-Robecchi; in Boll. Scientifico, XVII, 1895.
  - Esplorazione del Giuba e dei suoi affluenti, compiuta dal Cap. Bottego. Risultati zoologici, XVIII, Aracnidi; in Ann. Gen., 2. ser., XV, 1895.
  - Aracnidi Somali e Galla raccolti dal principe Ruspoli; *ibid.*, 2. ser., XVIII, 1897.
- E. Simon, Arachnides recueillis à Khartoum par M<sup>r</sup> Vossion; in Bull. Soc. Zool. Fr., IX, 1884.
- Arachnides recueillis à Obock en 1886 par M<sup>r</sup> le Dr. L. Faurot; *ibid.*, XII, 1887.
  - Arachnides recueillis par M<sup>r</sup> C. J. Dewitz en 1898 à Bir Hooker; in Bull. Soc. ent. France, 1899, No. 13.
  - Étude sur les Arachnides recueillis au cours de la Mission de Bonchamps à travers l'Ethiopie, de Djibouti au Nil Blanc; in Ann. Soc. ent. France, 1901.
  - Étude sur les Arachnides recueillis au cours de la Mission du Bourg de Bozas en Afrique; in Bull. du Muséum, 1904, No. 7 (p. 442).
- W. Kulczynski, Arachnoidea in colonia erythraea a Dr. K. M. Levander collecta; Cracoviae 1901.

### Familia Palpimanidae.

1. *Palpimanus gibbulus* L. Dufour, in Ann. Sc. Phys., IV, 1820, p. 364. — *Palpimanus haematinus* C. Koch, Ar., III, 1836, p. 21, f. 178—179. — *Platyscelum Savignyi*

Audouin, in Descript. Eg., 1, pars IV, p. 168 (ex Savigny, Atlas, tab. VII, f. 6—7). — *Chersis gibbulus* et *Savignyi* Walckenaer, Apt., 1, p. 390—391.

Khor Attar.

*P. gibbulus* species est per totam Africam septentrionalem et austro-tropicalem diffusa; etiam in Arabia atque in India.

#### Familia Drassidae.

2. **Pterotricha Schaefferi** (Audouin). — *Drassus Schaefferi* Audouin, loc. cit., p. 156 (ex Savigny, tab. V, f. 5). — *Gnaphosa aethiops* L. Koch, Aeg. u. Abyss. Ar., 1875, p. 44, tab. V, f. 1.

Ouadi Alfa.

Praeter in multis locis arenaceis Africae septentrionalis et Arabiae inventa est *P. Schaefferi*.

#### Familia Theridiidae.

3. **Latrodectus tredecimguttatus** (Rossi) **lugubris** (L. Dufour). — *Latrodectus erebus* Audouin, in Descript. Eg., 1, pars IV, p. 137 (ex Savigny, Atlas, tab. III, f. 9).

Gondokoro.

*L. tredecimguttati* forma nigra concolor.

#### Familia Argiopidae.

4. **Eucta isidis** E. Simon, in Ann. Soc. ent. Fr., 1880, Bull., p. XCVIII.

Khor Attar, Gondokoro, Mongalla.

Species in Aegypto inferiori atque in India capta est.

5. **Argiope trifasciata** (Forskal). — *Arg. aurelia* Audouin et auctores.

Doleib Hill, Sobat (forma typica).

Species regiones tropicales et subtropicales fere cunctas habitat.

6. *A. trifasciata deserticola*, subsp. nova.

A typo differt magnitudine paulo minore, tegumentis albidioribus, pedibus angustius annulatis, metatarsis quatuor anticis nigris, annulo subbasali annuloque medio latissimo fulvo-rufulis notatis, tarsis nigris (in typo metatarsis nigris annulo basali obscure rufulo tantum notatis).

Gondokoro.

7. *Gea nilotica*, sp. nov.

♀ long. 6 mm. — Cephalothorax fusco-castaneus, versus marginem sensim obscurior, oculis nigro-limbatis. Oculi laterales utrinque valde prominuli et crasse pediculati. Oculi medii postici anticis haud vel vix majores, spatio oculo plus duplo latiore a sese distantes. Abdomen breviter ovatum, antice recte truncatum, nigrinum, supra antice sat crebre et inordinate testaceo-punctatum, postice macula intense nigra foliiformi utrinque sinuosa et tenuiter albo-marginata ornatum, subtus utrinque, prope mamillas, testaceo-plagiatum. Sternum nigro-fuscum, postice linea media tenui lutea notatum, utrinque tuberculis trinis subrotundis et nitidis instructum. Pedes-maxillares pallide lutei, femore subtus rufulo, tibia valde rufulo-variegata et sublineata, tarso fusco. Pedes obscure fusco-castanei, femoribus fere nigris, metatarsis, praesertim subtus, paulo dilutioribus.

Gondokoro.

A *Gea africana* E. Simon (ex Africa tropica occidentali) differt tegumentis obscurioribus, pedibus subnigris haud annulatis, oculis lateralibus magis pediculatis, oculis mediis posticis anticis similibus sed inter se latius distantibus.

8. *Cyrtophora citricola* (Forsk.) — *Epeira opuntiae* L. Dufour.

Khor Attar, Gondokoro.

Species latissime diffusa per Europam meridionalem, Africam, Arabiam et Indiam.

9. *Cyclosa insulana* (Costa). *Epeira insulana* O. G. Costa, in Cenni zool., 1894, p. 65. — *Ep. anseripes* Walckenaer, Apt., I, p. 466. — *Ep. trituberculata* Lucas, in Expl. sc.

Alg., Ar., p. 248, tab. XV, f. 4. — *Ibid.* E. Simon, Ar. Fr., I, p. 43. — ? *Cyrtophora interalbicans* Bösenberg et Lenz, Ostafr. Spinn., 1895, p. 18.

Gondokoro.

10. **Araneus rufipalpis** (Lucas). — *Epeira rufipalpis* H. Lucas, in Thomson, Archiv. entom., II, 1898, p. 422. — *Ep. semiannulata* Karsch, in Zeitschr. f. d. ges. Naturw., LII, 1879, p. 334. — *Ibid.* E. Simon, in Bull. Soc. Zool. Fr., IX, 1884, p. 14, tab. I, f. 7—8.

Gondokoro.

Species per totam Africam tropicam diffusa.

11. **A. strupifer** (E. Simon). — *Epeira strupifera* E. Simon, in Ann. Soc. ent. Fr., 1885, p. 368. — *Araneus eresifrons* R. I. Pocock, in Proceed. Zool. Soc. Lond., 1898, p. 909, tab. XLI, f. 3.

Gondokoro.

*A. strupifer* in Africa occidentali inventa est.

12. **A. Potteri** E. Simon, in Ann. Soc. ent. Fr., 1901, p. 19.

Gondokoro.

Species in Abyssinia inventa est.

*Epeira Liriope* L. Koch (ex Suakim) marem *Ar. Potteri*

E. Simon fortasse est.

13. **A. (Hypsosinga) affinis** (O. P. Cambridge). — *Singa affinis* Cambr., in Proceed. Zool. Soc. Lond., 1876, p. 575.

Mongalla.

Etiam in Aegypto inferiori.

14. **Larinia chloreis** (Audouin). — *Epeira chloreis* Audouin, in Descript. Eg., 1, pars IV, p. 133 (ex Savigny, Atlas, tab. III, f. 5).

A *L. lineata* Lucas (species algerica) differt imprimis cephalothorace pallide luteo-testaceo, albo-piloso, concolore, linea media fusca carente, abdomine subtus vitta latissima albo-opaca, tenuiter fusco-marginata, notatum (in *L. lineata* vitta albida angusta late nigro-marginata), supra concolore vel



confuse fulvo-lineato, saepe punctis nigris longis biseriatis, rarius linea media nigra tenui ornato, pedibus concoloribus haud punctatis, bulbo maris paulo alio etc.

Khor Attar, Mongalla, Gondokoro.

*L. chloreis* in Aegypto frequens occurrit, etiam in Syria (sec. Audouin).

15. *L. acuticauda*, sp. nov.

♀ long. 7—10 mm. — Cephalothorax angustus, albo-testaceus et parce albo-setosus. Area oculorum mediorum longior quam latior et antice quam postice multo latior, oculi medii antici posticis saltem  $\frac{1}{3}$  majores, postici a sese subcontigui. Abdomen et supra et subtus albido-testaceum, parce et crasse albo-setosum, postice saepe leviter et sensim rufolinctum et superne confuse lineatum, angustum et longissimum, antice acuminatum et subacutum, postice, ultra mamillas, in caudam acutam, leviter rugosam et saepe curvatam, insigniter productum. Chelae, sternum, pedes-maxillares pedesque omnino albo-testacea, pedes longi, aculeis tibiaram et metatarsorum anticorum pellucetibus et tenuibus, diametro articularum multo longioribus. Vulva albo-testacea, scapo sat parvo utrinque convexo, unco scapo paulo longiore, plicato, apice leviter ampliato atque obtuso.

Khor Attar.

A sp. praecedenti differt area oculorum mediorum longiore quam latiore, tegumentis omnino albo-testaceis, abdomine multo longiore antice et praesertim postice magis producto et acuminato fere caudato, et unco vulvae albido latiore, apice leviter ampliato, transversim plicato.<sup>1</sup>

<sup>1</sup> Descriptionem alius species cui *L. acuticauda* affinis est, hic addere licitum mihi sit:

*L. albotaeniata*, sp. nov.

♀ long. 7—10 mm. A *L. acuticauda* differt cephalothorace linea media obscuriore confusa notato, abdomine supra vitta media albidiore opaca et postice punctis fuscis ornato, sterno nigricanti sed in medio sensim dilutiore femoribus anticis subtus, tibiis supra minute et subseriatim fusco-atomariis.

Arabia merid. (Aden) et Tunisia (Nefzoua).

Nota: *L. flavescens* E. Simon, species etiam arabica, a *L. longissima* E. Simon (ex Zanzibar) quam ad *L. albotaeniatam* magis affinis est.

16. *Pycnacantha tribulus* (Fabricius). — *Aranea tribulus* Fabricius, Ent. Syst., III, 1793, p. 428. — *Pycnacantha Meadi* Blackwall, in Ann. Mag. Nat. Hist., 1865, p. 391. — *Daturina hystrix* Thorell, in Ann. Mus. civ. Gen., IX, 1877, p. 202.

Khor Attar.

Species notabilis adhuc modo in Africa centrali et austro-orientali capta.

#### Familia Thomisidae.

17. *Monaeses paradoxus albidus*, subsp. nova.

A typo differt pedibus omnino albedo-luteis impunctatis.

Mongalla, Gondokoro.

Forma deserticola *M. paradoxo* Lucas (ex regione mediterranea), etiam in deserto algeriano et tuniseano capta.

18. *Firmicus Werner*, sp. nov.

♀ long. 6 mm. — Cephalothorax depressus, laevis, fulvo-flavescens, antice leviter rufulo-tinctus, haud marginatus, parte thoracica valde radiatim impressa, tuberibus ocularibus obscure cinereis. Oculi quatuor postici, superne visi, inter se late et fere aequae distantes. Oculi medii antiqui a lateralibus quam inter se evidenter remotiores. Oculi laterales antiqui reliquis oculis multo majores, a margine clypei anguste separati. Oculi quatuor medii aream fere duplo latiore quam longiore et antice quam postice angustiore, occupantes, medii antiqui posticis paulo majores. Abdomen sat breviter ovatum, depressiusculum, pallide luteum, superne in parte apicali lineolis nigris transversis et obliquis biseriatis 3—3 vel 4—4 ornatum. Chelae, sternum, pedesque rufescentia, pedes sat breves, antiqui robusti, tibiis anticis aculeis inferioribus 3—3, basin articuli haud attingentibus (basalibus reliquis tenuioribus), metatarsis aculeis inferioribus robustis 3—3 et utrinque aculeis lateralibus binis minoribus instructis.

Gondokoro.

A *Firmico multipunctato* E. Sim. (ex Arabia felici), cui valde affinis est, differt imprimis abdomine multo brevior

haud punctato sed superne in parte apicali lineolis nigris transversis biseriatis ornato et aculeis pedum anticorum paucioribus et tenuioribus.

A *F. Dewitzi* E. Sim. (ex Fayoum) differt cephalothorace paulo crassiore, oculis posticis a sese fere aequidistantibus (oculis mediis posticis *F. Dewitzi* a lateralibus quam inter se multo remotioribus sunt).

*F. quadrinotus* E. Sim., ex Khartoum, a *F. Weneri* et *F. Dewitzi* valde dissimilis est.

19. *Runcinia affinis* E. Simon, in Bull. Mus., 1897, No. 7, p. 293.

Khor Attar.

Species regione deserta algerica, Aegypto atque India septentrionali (Kurrachee) habitat.<sup>1</sup>

20. *R. depressa*, sp. nov.

♀ long. 4—5 mm. — Cephalothorax pallide flavidus, haud vittatus, sed tuberibus ocularibus lineaque frontali transversa albido-opacis notatus, subtilissime coriaceus, valde depressus, fronte in medio leviter impressa et subcanaliculata. Oculi fere ut in *R. laterali* sed laterales antichi paulo majores et clypeus multo angustior. Abdomen planum, longum, subparallellum, antice truncatum, postice obtusum, superne striis binis parallelis et abbreviatis impressum, albido-testaceum, saepe postice lineolis transversis nigris interruptis notatum. Chelae, sternum pedesque lutea, tibiis anticis aculeis inferioribus 5—5, interioribus exterioribus longioribus, tertiam partem basilarem articuli attingentibus, metatarsis aculeis validis et iniquis 5—5, subtus instructis.

A *R. laterali* et *affini* praesertim differt cephalothorace valde depresso et clypeo multo humiliore, oculis lateralibus anticis haud duplo latiore. Aculei tiliarum anticorum fere ut in *R. affini*.

Mongalla.

Etiam in Aegypto inferiore et Barbaria.

<sup>1</sup> Verisimiliter *R. lateralis* P. Pavesi ex Choa *R. affinem* est.



21. **Thanatus flavescens** O. P. Cambridge, in Proceed. Zool. Soc. London, 1876, p. 592.

A *Thanatis* plerisque (*Th. Albini* et *Fabricii* Aud., *Th. rubicundo* L. Koch etc.) differt abdomine flavo concolore, vitta lanceolata fusca nigrave anteriore carente.

*Th. flavescens* in Cairo a cel. Cambridge captus.

*Th. flavus* Pavesi ex Choa, verisimiliter *Th. flavescens* est.

22. (?) **Tibellus Vossioni** E. Simon, in Bull. Soc. zool. Fr., IX, 1884, p. 10.

Khor Attar.

Femina juv. probabiliter hujus speciei.

#### Familia Clubionidae.

23. **Selenops Weneri**, sp. nov.

♀ long. 15—18 mm. — Cephalothorax fusco-rufescens, albido-cinereo-pubescentis, parte thoracica dilutius sed confuse fusco-marginata et reticulata. Oculi quatuor antici inter se subaequales et appropinquati, spatio inter medios oculo evidenter angustiore. Abdomen breve, valde depressum, obscure fulvo-cinereum, albido-pubescentis, superne minute et parce fusco-punctatum atque in dimidio apicali zona transversa obscuriore (vel crebrius punctata) notatum. Sternum pedesque obscure fulva, femoribus tibiisque valde fusco vel nigricanti annulatis, metatarsis tarsisque omnino infuscatis fere nigris. Plaga genitalis longior quam latior, ovata, septo fulvo-rufulo nitido, leviter lanceolato sed apice truncato, omnino divisa.

Khor Attar et Gondokoro.

A *S. radiato* Latr. differt pedibus brevioribus magis annulatis, oculis quatuor anticis a sese minus distantibus et praesertim structura genitali (in *S. radiato*, plaga latior est quam longior et septum medium fere semicirculare).

24. **Rhytimna Weneri**, sp. nov.

♀ long. 18 mm. — Cephalothorax latus et humilis, fere planus, laevis, fulvus, antice sensim rufescenti-tinctus. Oculi

medii antici lateralibus paulo majores et a lateralibus quam inter se remotiores. Clypeus oculis lateralibus anticis paulo angustior. Abdomen magnum, fulvo-flavescens, supra antice vitta longitudinali lanceolata dilutiore sed nigricanti-marginata, dein linea nigra exili vel serie macularum parvarum, notatum, subtus concolor haud vittatum, in lateribus sat crebre nigricanti-punctatum et submarginatum. Chelae robustissimae, valde convexae, nigrae, parce nigro-crinatae, margine inferiore sulci dentibus contiguis quatuor, basali reliquis minore, armato. Partes oris fulvo-rufescentes. Sternum pallide luteum. Pedes robusti et sat longi, fulvo-rufuli, coxis femoribusque dilutioribus, metatarsis tarsisque obscurioribus castaneis, aculeis validis nigris ordinariis instructi. Plaga genitalis magna, longior quam latior et parallela, in medio sulcata, antice fovea subrotunda minute umbonata et postice processu parvo et sulcato emarginata, atque in parte postica plagula triquetra, valde impressa. Gondokoro, Mongalla.

25. **Eusparassus Walckenaeri** (Audouin). — *Philodromus Walckenaeri* (♀ pullus) Audouin, in *Descript. Eg.*, 1, pars IV, p. 159. — *P. Linnaei* (♂ ad.) *ibid.*, p. 160 (ex Savigny, Atlas, tab. VI, f. 1—2). — *Sparassus extensipes* Karsch, in *Zeitschr. f. d. ges. Naturwiss.*, LIII, 1880, p. 287. — *Sp. Walckenaeri* E. Simon, *Rev. Sparass.*, 1880, p. 72. — *Sp. Linnaei* Kulczynski, *Arachn. col. Erythr.*, 1901, p. 43.

Khor Attar.

Species in Aegypto toto et reg. erythraea et arabica diffusa.

26. **Syrisca arabs**, sp. nov.

♀ (pullus) long. 12—15 mm. — Cephalothorax olivaceus, cinereo-pubescentis, utrinque leviter infuscatus et linea exillima nigra marginatus. Oculi postici mediocres, medii spatio oculo paulo majore a sese distantes. Oculi antici inter se anguste et fere aequae separati, medii lateralibus saltem dimidio majores. Area oculorum quatuor mediorum subquadrata. Clypeus oculis lateralibus anticis fere duplo latior. Abdomen oblongum, supra